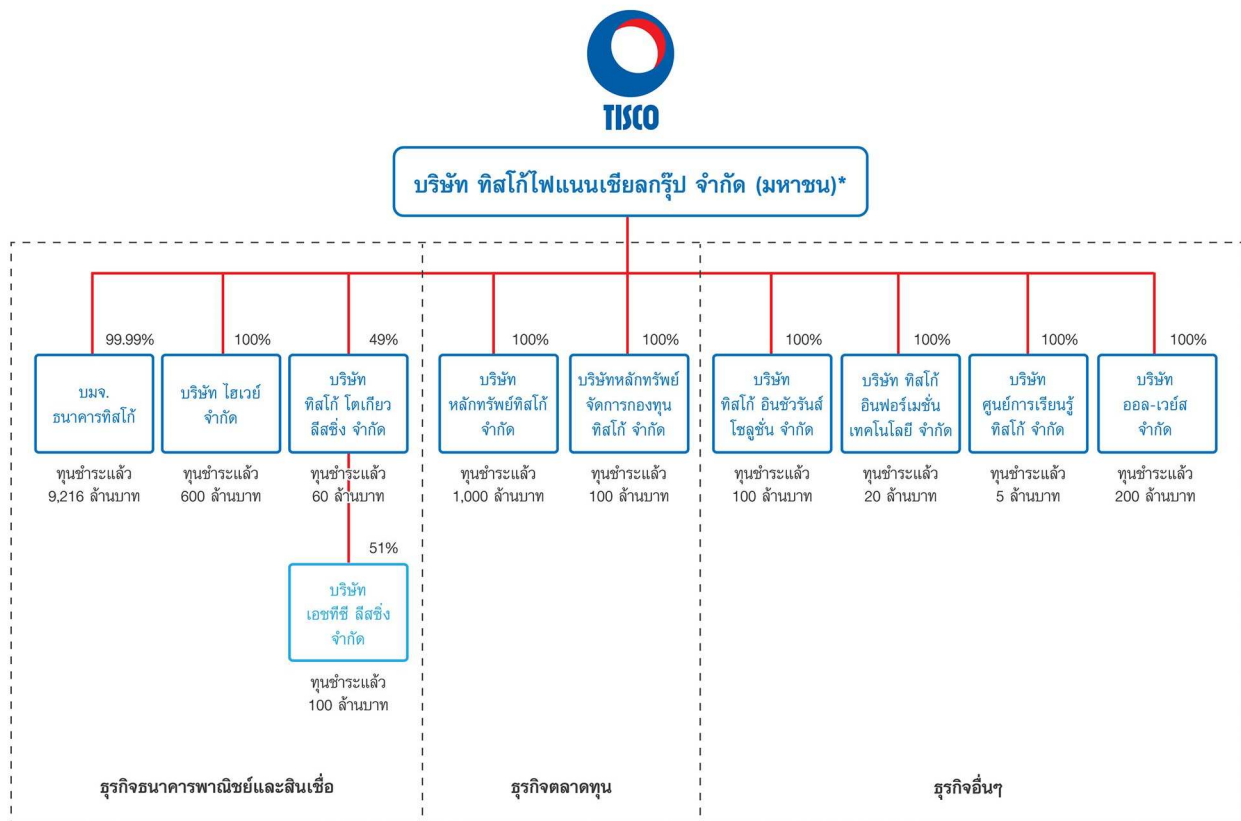


## การเปิดเผยข้อมูลการดำรงเงินกองทุนตามหลักเกณฑ์ Basel III สำหรับงวดสิ้นสุดวันที่ 30 มิถุนายน 2565

**ขอบเขตการเปิดเผยข้อมูล**

บริษัท ทีสโก้ไฟแนนเชียลกรุ๊ป จำกัด (มหาชน) ดำเนินการเปิดเผยข้อมูลเกี่ยวกับการดำรงเงินกองทุนสำหรับกลุ่มธุรกิจทางการเงินของธนาคารพาณิชย์ ซึ่งเป็นไปหลักเกณฑ์ Basel III โดยข้อมูลที่เปิดเผยเป็นของกลุ่มทีสโก้ โดยการเปิดเผยข้อมูลของกลุ่มทีสโก้เป็นตามประกาศธนาคารแห่งประเทศไทยที่ สนส. 15/2562 เรื่อง การเปิดเผยข้อมูลการดำรงเงินกองทุนสำหรับกลุ่มธุรกิจทางการเงิน (ฉบับที่ 2) โดยโครงสร้างการประกอบธุรกิจของบริษัท ทีสโก้ไฟแนนเชียลกรุ๊ป จำกัด (มหาชน) มีรายละเอียดดังนี้



\*บริษัทจดทะเบียนในตลาดหลักทรัพย์แห่งประเทศไทย

ทั้งนี้ บริษัททีสโก้ โทเคียว ลีสซิ่ง จำกัด ไม่ถูกนำมาจัดทำงบการเงินรวมของกลุ่มทีสโก้ เนื่องจากมีการถือหุ้นไม่ถึงร้อยละ 50 ของจำนวนหุ้นที่ออกและชำระแล้ว นอกจากนี้ กลุ่มทีสโก้ยังมีการพิจารณาถึงเนื้อหาข้อมูลที่มีนัยสำคัญ โดยใช้หลักการซึ่งสอดคล้องกับหลักการทางบัญชีในการพิจารณาถึงความมีนัยสำคัญของข้อมูล



# บริษัท ทีเอสไอไฟแนนเชียลกรุ๊ป จำกัด (มหาชน)

## ตัวชี้วัดความเสี่ยงที่สำคัญ (Key Prudential Metrics)

ตารางที่ 1 การเปิดเผยข้อมูลเชิงปริมาณของตัวชี้วัดความเสี่ยงที่สำคัญ

รายการ	30 มิ.ย. 2565	31 ธ.ค. 2564
<b>เงินกองทุน (หน่วย: ล้านบาท)</b>		
1 เงินกองทุนชั้นที่ 1 ที่เป็นส่วนของเจ้าของ (CET1)	32,461	32,421
1ก เงินกองทุนชั้นที่ 1 ที่เป็นส่วนของเจ้าของหลังหักเงินสำรองตามวิธี ECL <sup>1</sup> ทั้งจำนวน (Fully loaded ECL CET1)	32,461	32,421
2 เงินกองทุนชั้นที่ 1 (Tier1)	32,461	32,421
2ก เงินกองทุนชั้นที่ 1 หลังหักเงินสำรองตามวิธี ECL ทั้งจำนวน (Fully loaded ECL Tier 1)	32,461	32,421
3 เงินกองทุนทั้งสิ้น (Total capital)	39,545	40,481
3ก เงินกองทุนทั้งสิ้นหลังหักเงินสำรองตามวิธี ECL ทั้งจำนวน (Fully loaded ECL Total capital)	39,545	40,481
<b>สินทรัพย์เสี่ยง (หน่วย: ล้านบาท)</b>		
4 สินทรัพย์เสี่ยงทั้งสิ้น (RWA)	178,521	174,672
<b>อัตราส่วนเงินกองทุนต่อสินทรัพย์เสี่ยง (ร้อยละ)</b>		
5 อัตราส่วนเงินกองทุนชั้นที่ 1 ที่เป็นส่วนของเจ้าของ (CET1 ratio)	18.18	18.56
5ก อัตราส่วนเงินกองทุนชั้นที่ 1 ที่เป็นส่วนของเจ้าของหลังหักเงินสำรองตามวิธี ECL ทั้งจำนวน (Fully loaded ECL CET1 ratio)	18.18	18.56
6 อัตราส่วนเงินกองทุนชั้นที่ 1 (Tier 1 ratio)	18.18	18.56
6ก อัตราส่วนเงินกองทุนชั้นที่ 1 หลังหักเงินสำรองตามวิธี ECL ทั้งจำนวน (Fully loaded ECL Tier 1 ratio)	18.18	18.56
7 อัตราส่วนเงินกองทุนทั้งสิ้น (Total capital ratio)	22.15	23.18
7ก อัตราส่วนเงินกองทุนทั้งสิ้นหลังหักเงินสำรองตามวิธี ECL ทั้งจำนวน (Fully loaded ECL total capital ratio)	22.15	23.18
<b>อัตราเงินกองทุนส่วนเพิ่ม (ร้อยละ)</b>		
8 อัตราส่วนเงินกองทุนส่วนเพิ่มเพื่อรองรับผลขาดทุนในภาวะวิกฤต (Conservation buffer)	2.50	2.50
9 อัตราส่วนเงินกองทุนส่วนเพิ่มเพื่อรองรับความเสี่ยงเชิงระบบที่อาจเกิดขึ้นในช่วงเศรษฐกิจกลาง (Countercyclical buffer)	-	-
10 อัตราส่วนเงินกองทุนส่วนเพิ่มเพื่อรองรับความเสียหายสำหรับธนาคารพาณิชย์ที่มีนัยต่อความเสี่ยงเชิงระบบในประเทศ (Higher loss absorbency)	-	-
11 อัตราส่วนเงินกองทุนส่วนเพิ่มทั้งสิ้น (ผลรวมของรายการที่ 8 ถึงรายการที่ 10)	2.50	2.50
12 อัตราส่วนเงินกองทุนชั้นที่ 1 ที่เป็นส่วนของเจ้าของ (CET1 ratio) ที่คงเหลือหลังจากการดำรงเงินกองทุนขั้นต่ำ <sup>2</sup>	11.18	11.56

<sup>1</sup> ผลขาดทุนด้านเครดิตที่คาดว่าจะเกิดขึ้น (Expected Credit Loss: ECL) ตามที่กำหนดในมาตรฐานการรายงานทางการเงิน ฉบับที่ 9 เรื่อง เครื่องมือทางการเงิน (IFRS 9) ของสภาวิชาชีพบัญชี

<sup>2</sup> อัตราส่วนเงินกองทุนชั้นที่ 1 ที่เป็นส่วนของเจ้าของ (CET1 ratio) ที่คงเหลือหลังจากการดำรงเงินกองทุนขั้นต่ำ ไม่จำเป็นต้องเท่ากับผลต่างระหว่างอัตราส่วนเงินกองทุนชั้นที่ 1 ที่เป็นส่วนของเจ้าของ (CET1 ratio) ในรายการที่ 5 กับอัตราส่วนเงินกองทุนชั้นที่ 1 ที่เป็นส่วนของเจ้าของขั้นต่ำ (minimum CET1 ratio requirement) ร้อยละ 4.5 เนื่องจากอัตราส่วนเงินกองทุนชั้นที่ 1 ที่เป็นส่วนของเจ้าของ (CET1 ratio) อาจถูกนำไปใช้ดำรงอัตราส่วนเงินกองทุนชั้นที่ 1 ขั้นต่ำ (minimum Tier 1 ratio requirement) ร้อยละ 6 และ/หรืออัตราส่วนเงินกองทุนทั้งสิ้นขั้นต่ำ (minimum total capital ratio requirement) ร้อยละ 8.5 ตัวอย่างเช่น ธนาคารมีสินทรัพย์เสี่ยง 100 เงินกองทุน CET1 10 เงินกองทุน AT1 1.5 และไม่มีเงินกองทุน T2 ธนาคารจึงต้องนำเงินกองทุน CET1 ขั้นต่ำ ร้อยละ 8.5 ดังนั้น เงินกองทุน CET1 ที่เหลือหลังจากการดำรงเงินกองทุนขั้นต่ำ จะเท่ากับ  $10 - 4.5 - 2.5 = 3$

ทั้งนี้ จากการกันสำรองด้วยวิธี Expected Credit Loss (ECL) ตามมาตรฐานการรายงานทางการเงินฉบับที่ 9 (IFRS 9) ณ วันที่ 1 มกราคม 2563 นั้น มีจำนวนต่ำกว่าค่าเผื่อหนี้สงสัยจะสูญตามนโยบายการบัญชีเดิม ณ วันที่ 31 ธันวาคม 2562 อยู่จำนวน 2,113 ล้านบาท ซึ่งกลุ่มทีเอสไอได้วิธีทยอยปรับลดเงินสำรองส่วนเกินดังกล่าวด้วยวิธีเส้นตรงทุกไตรมาสเท่า ๆ กันตลอดระยะเวลา 2 ปี ซึ่งสอดคล้องตามหลักเกณฑ์ของธนาคารแห่งประเทศไทย โดยได้ทยอยปรับลดครบทั้งจำนวนแล้ว ณ สิ้นปี 2564

## โครงสร้างเงินกองทุน

ตามหลักเกณฑ์ของธนาคารแห่งประเทศไทยเงินกองทุนทั้งสิ้นของธนาคารพาณิชย์ที่จดทะเบียนในประเทศไทยตามเกณฑ์ Internal Rating Based Approach (IRB) จะประกอบไปด้วยเงินกองทุนชั้นที่ 1 ที่เป็นส่วนของผู้ถือหุ้น (Common Equity Tier 1; CET1) เงินกองทุนชั้นที่ 1 ที่เป็นการตราสารทางการเงิน (Additional Tier 1) และเงินกองทุนชั้นที่ 2 โดยเงินกองทุนชั้นที่ 1 ที่เป็นส่วนของผู้ถือหุ้นจะหมายถึงหุ้นชำระแล้ว ส่วนเกิน (ต่ำกว่า) มูลค่าหุ้นที่ได้รับ เงินที่ได้รับจากการออกใบสำคัญแสดงสิทธิที่จะซื้อหุ้นทุนสำรองตามกฎหมาย เงินสำรองจัดสรรจากกำไรสุทธิ กำไรสุทธิคงเหลือหลังจากการจัดสรร และรายการอื่นของผู้ถือหุ้นตามที่ระบุที่กำหนด ซึ่งเป็นยอดสุทธิหลักจากพิจารณารายการปรับและรายการหักเงินกองทุนแล้ว เช่น ค่าความนิยม และสินทรัพย์ไม่มีตัวตน เป็นต้น สำหรับเงินกองทุนชั้นที่ 1 ที่เป็นการตราสารทางการเงินนั้น ประกอบด้วยเงินที่ได้รับจากการออกหุ้นบุริมสิทธิชนิดไม่สะสมเงินปันผล และเงินที่ได้รับจากการออกตราสารแสดงสิทธิในหนี้ที่มีสิทธิค้ำประกันเงิน เจ้าหนี้สามัญ และเจ้าหนี้ด้อยสิทธิทุกประเภท ซึ่งเป็นยอดสุทธิหลังพิจารณารายการหักเงินกองทุนแล้ว เช่น การถือตราสารทางการเงินที่นับเป็นเงินกองทุนชั้นที่ 1 ไขว้กันระหว่างธนาคารพาณิชย์กับบริษัทที่ทำธุรกิจทางการเงินและธุรกิจสนับสนุน เป็นต้น

สำหรับเงินกองทุนชั้นที่ 2 นั้น หมายถึงตราสารทางการเงินที่นับเป็นเงินกองทุนชั้นที่ 2 เงินสำรองสำหรับสินทรัพย์จัดชั้นปกติ และเงินสำรองส่วนเกิน หักด้วยรายการหักออกจากเงินกองทุนชั้นที่ 2

ในขณะที่เงินกองทุนชั้นที่ 1 ของกลุ่มทีสโก้ประกอบด้วย 2 องค์ประกอบหลักคือ หุ้นชำระแล้วและกำไรสะสมคงเหลือจากการจัดสรร และเงินกองทุนชั้นที่ 2 นั้นส่วนใหญ่มาจากตราสารหนี้ด้อยสิทธิระยะยาว ประกอบกับส่วนหักของเงินสำรองส่วนขาดในส่วนของผู้ถือหุ้นชั้นที่ 1

## ตารางที่ 2 เงินกองทุนของทีเอสโก้ไฟแนนเชียลกรุ๊ป

หน่วย : ล้านบาท

รายการ	30 มิ.ย. 2565	31 ธ.ค. 2564
<b>1. เงินกองทุนชั้นที่ 1</b>	<b>32,461</b>	<b>32,421</b>
<b>1.1 เงินกองทุนชั้นที่ 1 ที่เป็นส่วนของเจ้าของ (CET1)</b>	<b>32,461</b>	<b>32,421</b>
1.1.1 ทุนชำระแล้ว	8,006	8,006
1.1.2 ส่วนเกิน (ต่ำกว่า) มูลค่าหุ้น (สุทธิ)	1,018	1,018
1.1.3 เงินที่ได้รับจากการออกใบสำคัญแสดงสิทธิที่จะซื้อหุ้นสามัญ	-	-
1.1.4 ทุนสำรองตามกฎหมาย	801	801
1.1.5 เงินสำรองที่ได้จัดสรรจากกำไรสุทธิ	-	-
1.1.6 กำไรสุทธิคงเหลือหลังจากการจัดสรร	21,739	21,732
1.1.7 องค์ประกอบอื่นของส่วนของผู้ถือหุ้นและสำรองอื่น ๆ	1,822	1,828
1.1.8 รายการของบริษัทที่ถูกที่ประกอบธุรกิจธนาคารพาณิชย์เฉพาะส่วนของผู้ถือหุ้นที่ไม่มีอำนาจควบคุมที่สามารถนับเป็นเงินกองทุนชั้นที่ 1 ที่เป็นส่วนของเจ้าของของกลุ่มธุรกิจทางการเงิน	-	-
1.1.9 รายการปรับต่าง ๆ	-	-
1.1.10 รายการหักจากเงินกองทุนชั้นที่ 1 ที่เป็นส่วนของเจ้าของ *	926	964
<b>1.2 เงินกองทุนชั้นที่ 1 ที่เป็นตราสารทางการเงิน (Additional Tier I)</b>	<b>0.1</b>	<b>0.1</b>
1.2.1 เงินที่ได้รับจากการออกหุ้นบุริมสิทธิชนิดไม่สะสมเงินปันผล และ ใบสำคัญแสดงสิทธิที่จะซื้อหุ้นบุริมสิทธิดังกล่าว	0.1	0.1
1.2.2 เงินที่ได้รับจากการออกตราสารแสดงสิทธิในหนี้ที่มีสิทธิค้ำประกันจากผู้ฝากเงิน เจ้าหนี้สามัญ และเจ้าหนี้ค้ำประกันประเภทซึ่งรวมถึงผู้ถือตราสารทางการเงินที่นับเป็นเงินกองทุนชั้นที่ 2	-	-
1.2.3 ส่วนเกิน (ต่ำกว่า) มูลค่าตราสารตาม 1.2.1 และ 1.2.2 ที่ได้รับจากการออกจำหน่ายตราสารครั้งแรก	-	-
1.2.4 รายการของบริษัทถูกเฉพาะส่วนของผู้ถือหุ้นที่ไม่มีอำนาจควบคุมและบุคคลภายนอกที่สามารถนับเป็นเงินกองทุนชั้นที่ 1 ที่เป็นตราสารทางการเงินของกลุ่มธุรกิจทางการเงิน	-	-
1.2.5 รายการหักจากเงินกองทุนชั้นที่ 1 ที่เป็นตราสารทางการเงิน **	-	-
<b>2. เงินกองทุนชั้นที่ 2</b>	<b>7,084</b>	<b>8,060</b>
2.1 เงินที่ได้รับจากการออกหุ้นบุริมสิทธิชนิดสะสมเงินปันผล และ ใบสำคัญแสดงสิทธิที่จะซื้อหุ้นบุริมสิทธิดังกล่าว	-	-
2.2 เงินที่ได้รับจากการออกตราสารแสดงสิทธิในหนี้ที่มีสิทธิค้ำประกันจากผู้ฝากเงินและเจ้าหนี้สามัญ	5,640	6,640
2.3 ส่วนเกิน (ต่ำกว่า) มูลค่าตราสารตาม 2.1 และ 2.2 ที่ธนาคารได้รับ	-	-
2.4 เงินสำรองสำหรับสินทรัพย์จัดชั้นปกติ	717	714
2.5 เงินสำรองส่วนเกิน	727	705
2.6 รายการหักจากเงินกองทุนชั้นที่ 2 ***	-	-
<b>3. เงินกองทุนทั้งสิ้นตามกฎหมาย</b>	<b>39,545</b>	<b>40,481</b>

\* เช่น ผลขาดทุน(สุทธิ) ค่าความนิยม สินทรัพย์ไม่มีตัวตน สินทรัพย์ภายใต้การค้ำประกัน สำรองส่วนขาด เป็นต้น

\*\* เช่น การซื้อตราสารทางการเงินที่นับเป็นเงินกองทุนชั้นที่ 1 ของธนาคารพาณิชย์

\*\*\* เช่น การซื้อตราสารทางการเงินที่นับเป็นเงินกองทุนชั้นที่ 2 ของธนาคารพาณิชย์

## ความเสี่ยงพหุของเงินกองทุนตามเกณฑ์ Basel III

ตามที่ธนาคารแห่งประเทศไทยกำหนดเกณฑ์การดำรงเงินกองทุนตามเกณฑ์ Basel III สำหรับกลุ่มธุรกิจทางการเงิน ซึ่งมีผลบังคับใช้ตั้งแต่ต้นปี 2557 นั้น ตั้งแต่วันที่ 31 ธันวาคม 2555 กลุ่มทีเอสโก้ได้เริ่มดำรงเงินกองทุนต่อสินทรัพย์เสี่ยงตามเกณฑ์การดำรงเงินกองทุนตามวิธี Internal Rating Based Approach (IRB) อย่างเป็นทางการสำหรับความเสี่ยงด้านเครดิตและใช้วิธี Standardized Approach (SA-OR) สำหรับความเสี่ยงด้านปฏิบัติการ ซึ่งการคำนวณเงินกองทุนขั้นต่ำสำหรับความเสี่ยงด้านเครดิตของวิธี IRB จะมีความละเอียดโดยสามารถสะท้อนให้เห็นถึงความเสี่ยงที่แท้จริงและคุณภาพของสินทรัพย์ของกลุ่มทีเอสโก้ได้ดีกว่า

## บริษัท ทีเอสโกไฟแนนเชียลกรุ๊ป จำกัด (มหาชน)

ในกรณีของการดำรงเงินกองทุนขั้นต่ำสำหรับความเสี่ยงด้านเครดิตโดยวิธี SA ที่ใช้น้ำหนักความเสี่ยงคงที่ตามคุณภาพของสินทรัพย์แต่ละประเภทซึ่งมีความละเอียดน้อยกว่า โดยตัวแปรของค่าองค์ประกอบความเสี่ยงต่างๆ ที่ต้องคำนึงถึงได้แก่ โอกาสความน่าจะเป็นที่จะมีการผิดนัดชำระหนี้ (Probability of Default: PD), ความเสียหายที่จะเกิดขึ้นเมื่อมีการผิดนัดชำระหนี้ (Loss Given Default: LGD) และ มูลหนี้ ณ วันที่มีการผิดนัดชำระหนี้ (Exposure at Default: EAD)

ความเสี่ยงพหุของเงินกองทุนตามกฎหมายของกลุ่มทีเอสโกตามเกณฑ์ของธนาคารแห่งประเทศไทยยังอยู่ในระดับที่แข็งแกร่งและเพียงพอต่อการขยายตัวในอนาคต โดยฐานะเงินกองทุนต่อสินทรัพย์เสี่ยงเมื่อคิดคำนวณตามเกณฑ์ของ Basel III ด้วยวิธี IRB อยู่ที่ร้อยละ 22.15 ณ สิ้นงวดมิถุนายน 2565 ซึ่งยังคงสูงกว่าอัตราขั้นต่ำที่ร้อยละ 11 ที่กำหนดโดยธนาคารแห่งประเทศไทย ในขณะที่เงินกองทุนขั้นต่ำของกลุ่มทีเอสโกอยู่ที่ร้อยละ 18.18 โดยอัตราส่วนการดำรงเงินกองทุนขั้นต่ำดังกล่าวยังคงสูงกว่าอัตราขั้นต่ำที่ร้อยละ 8.5

ตารางที่ 3 มูลค่าเงินกองทุนขั้นต่ำที่ต้องดำรงสำหรับความเสี่ยงด้านเครดิต แยกตามประเภทสินทรัพย์ โดยวิธี SA

หน่วย : ล้านบาท

เงินกองทุนขั้นต่ำสำหรับความเสี่ยงด้านเครดิต แยกตามประเภทของสินทรัพย์ โดยวิธี SA	30 มิ.ย. 2565	31 ธ.ค. 2564
<b>ลูกหนี้ที่ไม่ด้อยคุณภาพ</b>	<b>1,711</b>	<b>1,694</b>
1. ลูกหนี้สถาบันการเงิน องค์กรปกครองส่วนท้องถิ่น องค์กรของรัฐ และรัฐวิสาหกิจ (PSEs) ที่ใช้น้ำหนักความเสี่ยงเหมือนกับลูกหนี้สถาบันการเงิน และบริษัทหลักทรัพย์	29	48
2. ลูกหนี้ธุรกิจเอกชน องค์กรปกครองส่วนท้องถิ่น องค์กรของรัฐ และรัฐวิสาหกิจ (PSEs) ที่ใช้น้ำหนักความเสี่ยงเหมือนกับลูกหนี้ธุรกิจเอกชน	419	358
3. ลูกหนี้รายย่อย	879	870
4. สินเชื่อเพื่อที่อยู่อาศัย	384	417
5. สินทรัพย์อื่น	-	-
<b>ลูกหนี้ด้อยคุณภาพ</b>	<b>114</b>	<b>110</b>
<b>รวมมูลค่าเงินกองทุนขั้นต่ำที่ต้องดำรงสำหรับความเสี่ยงด้านเครดิตทั้งหมดที่คำนวณโดยวิธี SA</b>	<b>1,825</b>	<b>1,804</b>

ตารางที่ 4 มูลค่าเงินกองทุนขั้นต่ำที่ต้องดำรงสำหรับความเสี่ยงด้านเครดิต แยกตามประเภทสินทรัพย์ โดยวิธี IRB

หน่วย : ล้านบาท

เงินกองทุนขั้นต่ำสำหรับความเสี่ยงด้านเครดิต แยกตามประเภทของสินทรัพย์ โดยวิธี IRB	30 มิ.ย. 2565	31 ธ.ค. 2564
<b>ลูกหนี้ปกติ</b>	<b>10,449</b>	<b>10,104</b>
1. ลูกหนี้สินเชื่อธุรกิจ	3,971	3,679
2. ลูกหนี้สินเชื่อรายย่อย	5,641	5,592
3. ฐานะที่เกี่ยวข้องกับตราสารทุน	373	352
4. สินทรัพย์อื่น	464	480
<b>ลูกหนี้ผิดนัดชำระหนี้</b>	<b>220</b>	<b>237</b>
<b>รวมมูลค่าเงินกองทุนขั้นต่ำที่ต้องดำรงสำหรับความเสี่ยงด้านเครดิตทั้งหมดที่คำนวณโดยวิธี IRB</b>	<b>10,669</b>	<b>10,341</b>

**บริษัท ทีเอสไอไฟแนนเชียลกรุ๊ป จำกัด (มหาชน)**

ตารางที่ 5 เงินกองทุนขั้นต่ำที่ต้องดำรงสำหรับฐานะที่เกี่ยวข้องกับตราสารทุน โดยวิธี IRB

หน่วย : ล้านบาท

เงินกองทุนสำหรับฐานะที่เกี่ยวข้องกับตราสารทุน โดยวิธี IRB	30 มิ.ย. 2565	31 ธ.ค. 2564
ฐานะที่เกี่ยวข้องกับตราสารทุนที่ได้รับการยกเว้นการดำรงเงินกองทุน โดยวิธี IRB	373	352
<b>รวมมูลค่าเงินกองทุนขั้นต่ำที่ต้องดำรงสำหรับฐานะที่เกี่ยวข้องกับตราสารทุน โดยวิธี IRB</b>	<b>373</b>	<b>352</b>

ตารางที่ 6 เงินกองทุนขั้นต่ำที่ต้องดำรงสำหรับความเสี่ยงด้านตลาด (โดยวิธีมาตรฐาน / แบบจำลอง)

หน่วย : ล้านบาท

เงินกองทุนขั้นต่ำสำหรับความเสี่ยงด้านตลาด	30 มิ.ย. 2565	31 ธ.ค. 2564
คำนวณโดยวิธีมาตรฐาน	68	64
คำนวณโดยวิธีแบบจำลอง	-	-
<b>รวมมูลค่าเงินกองทุนขั้นต่ำที่ต้องดำรงสำหรับความเสี่ยงด้านตลาด</b>	<b>68</b>	<b>64</b>

\* ปริมาณธุรกรรมในบัญชีเพื่อการค้าของกลุ่มทีเอสไอยังไม่ถึงระดับที่มีนัยสำคัญตามเกณฑ์ที่ธนาคารแห่งประเทศไทยกำหนด จึงมีการดำรงเงินกองทุนสำหรับความเสี่ยงด้านตลาดเฉพาะส่วนที่เป็นองค์ประกอบค่านราคาสินค้าโภคภัณฑ์เท่านั้น

ตารางที่ 7 เงินกองทุนขั้นต่ำที่ต้องดำรงสำหรับความเสี่ยงด้านปฏิบัติการ

หน่วย : ล้านบาท

เงินกองทุนขั้นต่ำสำหรับความเสี่ยงด้านปฏิบัติการ	30 มิ.ย. 2565	31 ธ.ค. 2564
คำนวณโดยวิธี Standardized Approach	2,612	2,639
<b>รวมมูลค่าเงินกองทุนขั้นต่ำที่ต้องดำรงสำหรับความเสี่ยงด้านปฏิบัติการ</b>	<b>2,612</b>	<b>2,639</b>

ตารางที่ 8 อัตราส่วนเงินกองทุนทั้งสิ้นต่อสินทรัพย์เสี่ยง และอัตราส่วนเงินกองทุนชั้นที่ 1 ต่อสินทรัพย์เสี่ยง

หน่วย : %

อัตราส่วน	30 มิ.ย. 2565		31 ธ.ค. 2564	
	อัตราส่วนการดำรงเงินกองทุนของธนาคาร	อัตราส่วนการดำรงเงินกองทุนชั้นค่าตามเกณฑ์ธนาคารแห่งประเทศไทย	อัตราส่วนการดำรงเงินกองทุนของธนาคาร	อัตราส่วนการดำรงเงินกองทุนชั้นค่าตามเกณฑ์ธนาคารแห่งประเทศไทย
1. เงินกองทุนทั้งสิ้น ต่อ สินทรัพย์เสี่ยง	22.15%	11.00%	23.18%	11.00%
2. เงินกองทุนชั้นที่ 1 ต่อ สินทรัพย์เสี่ยง	18.18%	8.50%	18.56%	8.50%
3. เงินกองทุนชั้นที่ 1 ที่เป็นส่วนของเจ้าของ ต่อ สินทรัพย์เสี่ยง	18.18%	7.00%	18.56%	7.00%

**ความเสี่ยงด้านตลาด**

กลุ่มทีเอสไอมีการบริหารจัดการความเสี่ยงด้านตลาดอย่างต่อเนื่อง โดยมีคณะกรรมการบริหารความเสี่ยงของบริษัทใหญ่เป็นผู้วางกรอบและแผนการประเมินและควบคุมความเสี่ยงโดยรวม โดยมีฝ่ายบริหารความเสี่ยงทำหน้าที่สนับสนุนและผลักดันให้ทุกหน่วยงานปฏิบัติตามกรอบนโยบายที่กำหนดไว้



## บริษัท ทีสโก้ไฟแนนเชียลกรุ๊ป จำกัด (มหาชน)

สำหรับการดำรงเงินกองทุนสำหรับความเสี่ยงด้านตลาดตามเกณฑ์ของธนาคารแห่งประเทศไทยนั้น เนื่องจากกลุ่มทีสโก้มีฐานะในบัญชีเพื่อการคำนวณขั้นต่ำไม่ถึงระดับตามที่ธนาคารแห่งประเทศไทยได้กำหนดไว้ จึงส่งผลให้กลุ่มทีสโก้ดำรงเงินกองทุนสำหรับความเสี่ยงด้านตลาดเฉพาะส่วนที่เป็นองค์ประกอบด้านราคาสินค้าโภคภัณฑ์ อย่างไรก็ตาม กลุ่มทีสโก้ได้มีการประเมินความเสี่ยงด้านตลาดเพื่อใช้ในการบริหารความเสี่ยงด้านตลาดด้วยเกณฑ์ภายใน ซึ่งรวมถึงฐานะที่เกี่ยวข้องกับการเปลี่ยนแปลงของราคาของตราสารและอัตราดอกเบี้ยทั้งหมด

### ตารางที่ 9 มูลค่าเงินกองทุนขั้นต่ำสำหรับความเสี่ยงด้านตลาดในแต่ละประเภท โดยวิธีมาตรฐาน

หน่วย : ล้านบาท

เงินกองทุนขั้นต่ำสำหรับความเสี่ยงด้านตลาด โดยวิธีมาตรฐาน	30 มิ.ย. 2565	31 ธ.ค. 2564
1. ความเสี่ยงด้านอัตราดอกเบี้ย	-	-
2. ความเสี่ยงด้านราคาตราสารทุน	-	-
3. ความเสี่ยงด้านอัตราแลกเปลี่ยน	-	-
4. ความเสี่ยงด้านราคาสินค้าโภคภัณฑ์	68	64
<b>รวม</b>	<b>68</b>	<b>64</b>

หมวด ง การเปิดเผยข้อมูลเงินกองทุนเพิ่มเติมตามหลักเกณฑ์ BCBS (Composition of capital disclosure requirements)

เอกสารแนบ 1

หัวข้อ 1 ข้อมูลคุณสมบัติที่สำคัญของตราสารทางการเงินที่นับเป็นเงินกองทุน

ตารางการเปิดเผยข้อมูลคุณสมบัติที่สำคัญของตราสารทางการเงินที่นับเป็นเงินกองทุน (Main features of regulatory capital)

หัวข้อ	รายละเอียด						
	บริษัท ทีเอสโก้ไฟแนนเชียลกรุ๊ป จำกัด (มหาชน)						
1	ผู้ออกตราสารทางการเงิน						
2	รุ่นหรือหมายเลขของผู้ออกตราสารทางการเงิน	TISCO27NA	TISCO292A	TISCO292B	TISCO 306A	TISCO 300A	TISCO 317A
	การนับตราสารทางการเงินเข้าเป็นเงินกองทุนตามหลักเกณฑ์ธนาคารแห่งประเทศไทย						
3	ประเภทของตราสารทางการเงิน (เงินกองทุนชั้นที่ 1 ที่เป็นส่วนของเจ้าของ / เงินกองทุนชั้นที่ 1 ที่เป็นตราสารทางการเงิน / เงินกองทุนชั้นที่ 2)	เงินกองทุนชั้นที่ 2	เงินกองทุนชั้นที่ 2	เงินกองทุนชั้นที่ 2	เงินกองทุนชั้นที่ 2	เงินกองทุนชั้นที่ 2	เงินกองทุนชั้นที่ 2
4	มีคุณสมบัติเป็นไปตามหลักเกณฑ์ Basel III หรือไม่	มีคุณสมบัติตามหลักเกณฑ์ Basel III	มีคุณสมบัติตามหลักเกณฑ์ Basel III	มีคุณสมบัติตามหลักเกณฑ์ Basel III	มีคุณสมบัติตามหลักเกณฑ์ Basel III	มีคุณสมบัติตามหลักเกณฑ์ Basel III	มีคุณสมบัติตามหลักเกณฑ์ Basel III
5	กรณีที่มีคุณสมบัติไม่เป็นไปตามหลักเกณฑ์ Basel III ให้ระบุคุณสมบัติดังกล่าว	-	-	-	-	-	-
6	ต้องทยอยลดนับหรือนับได้เต็มจำนวน	นับได้เต็มจำนวน	นับได้เต็มจำนวน	นับได้เต็มจำนวน	นับได้เต็มจำนวน	นับได้เต็มจำนวน	นับได้เต็มจำนวน
7	จัดอยู่ในระดับอนุคาราพาณิชย์ / ระดับกลุ่ม / ระดับกลุ่มและระดับอนุคาราพาณิชย์	ระดับกลุ่มและระดับอนุคาราพาณิชย์	ระดับกลุ่มและระดับอนุคาราพาณิชย์	ระดับกลุ่มและระดับอนุคาราพาณิชย์	ระดับกลุ่มและระดับอนุคาราพาณิชย์	ระดับกลุ่มและระดับอนุคาราพาณิชย์	ระดับกลุ่มและระดับอนุคาราพาณิชย์
8	จำนวนที่สามารถนับเป็นเงินกองทุนตามหลักเกณฑ์ของทางการ (หน่วย : ล้านบาท)	600 ล้านบาท	1,200 ล้านบาท	1,200 ล้านบาท	690 ล้านบาท	1,250 ล้านบาท	700 ล้านบาท
9	มูลค่าที่ตราไว้ของตราสารทางการเงิน (Par value) (หน่วย : บาท)	1,000 บาท	1,000 บาท	1,000 บาท	1,000 บาท	1,000 บาท	1,000 บาท
10	การจัดประเภทตามหลักการบัญชี	หนี้สินที่วัดมูลค่าด้วยราคาทุนตัดจำหน่าย	หนี้สินที่วัดมูลค่าด้วยราคาทุนตัดจำหน่าย	หนี้สินที่วัดมูลค่าด้วยราคาทุนตัดจำหน่าย	หนี้สินที่วัดมูลค่าด้วยราคาทุนตัดจำหน่าย	หนี้สินที่วัดมูลค่าด้วยราคาทุนตัดจำหน่าย	หนี้สินที่วัดมูลค่าด้วยราคาทุนตัดจำหน่าย
11	วันที่ออกตราสารทางการเงิน (Original date)	15 พ.ย. 60	1 ก.พ. 62	22 ก.พ. 62	10 มิ.ย. 63	21 ต.ค. 63	7 ก.ค. 64
12	ตราสารทางการเงินที่ไม่มีการกำหนดระยะเวลาการชำระคืนหรือมีการกำหนดระยะเวลาการชำระคืน	มีกำหนดระยะเวลาการชำระคืน	มีกำหนดระยะเวลาการชำระคืน	มีกำหนดระยะเวลาการชำระคืน	มีกำหนดระยะเวลาการชำระคืน	มีกำหนดระยะเวลาการชำระคืน	มีกำหนดระยะเวลาการชำระคืน
13	วันครบกำหนด (Original maturity date)	15 พ.ย. 70	1 ก.พ. 72	22 ก.พ. 72	10 มิ.ย. 73	21 ต.ค. 73	7 ก.ค. 74
14	ผู้ออกตราสารทางการเงินสามารถไถ่ถอนตราสารทางการเงินก่อนได้รับการอนุมัติจากผู้กำกับดูแลหรือไม่	การไถ่ถอนก่อนกำหนดต้องได้รับความเห็นชอบจาก สปท.	การไถ่ถอนก่อนกำหนดต้องได้รับความเห็นชอบจาก สปท.	การไถ่ถอนก่อนกำหนดต้องได้รับความเห็นชอบจาก สปท.	การไถ่ถอนก่อนกำหนดต้องได้รับความเห็นชอบจาก สปท.	การไถ่ถอนก่อนกำหนดต้องได้รับความเห็นชอบจาก สปท.	การไถ่ถอนก่อนกำหนดต้องได้รับความเห็นชอบจาก สปท.
15	วันที่มีสิทธิไถ่ถอน วันที่มีการผูกพันในการไถ่ถอนและจำนวนเงินในการไถ่ถอน	(1) หลังจากวันครบรอบ 5 ปีนับแต่วันออกตราสาร หรือ ณ วันชำระดอกเบี้ยใด ๆ หลังจากวันครบรอบ 5 ปีนับแต่วันออกตราสาร หรือ (2) มีการเปลี่ยนแปลงทางกฎหมายอื่นส่งผลให้สิทธิประโยชน์ทางภาษีของผู้ออกตราสารเปลี่ยนแปลงไป หรือ (3) มีการเปลี่ยนแปลงหลักเกณฑ์การกำกับดูแลด้านเงินกองทุนอื่นส่งผลให้ตราสารที่เคยนับเป็นเงินกองทุนชั้นที่ 2 อยู่เดิมมีคุณสมบัติไม่ครบถ้วนตามหลักเกณฑ์ใหม่ที่มีผลบังคับใช้ หรือ (4) เป็นกรณีหรือเงื่อนไขที่ธนาคารแห่งประเทศไทยกำหนดเพิ่มเติมในภายหลัง					
16	วันที่มีสิทธิไถ่ถอนในภายหลัง (ถ้ามี)						
	ดอกเบี้ยและผลตอบแทนอื่นใด						
17	ผลตอบแทน / เงินปันผลแบบคงที่หรือลอยตัว	ผลตอบแทนแบบคงที่	ผลตอบแทนแบบคงที่	ผลตอบแทนแบบคงที่	ผลตอบแทนแบบคงที่	ผลตอบแทนแบบคงที่	ผลตอบแทนแบบคงที่
18	อัตราผลตอบแทนและดัชนีอื่นที่เกี่ยวข้อง	อัตราดอกเบี้ยคงที่ ร้อยละ 3.70 ต่อปี	อัตราดอกเบี้ยคงที่ ร้อยละ 4.0 ต่อปี	อัตราดอกเบี้ยคงที่ ร้อยละ 4.0 ต่อปี	อัตราดอกเบี้ยคงที่ ร้อยละ 3.15 ต่อปี	อัตราดอกเบี้ยคงที่ ร้อยละ 3.50 ต่อปี	อัตราดอกเบี้ยคงที่ ร้อยละ 3.25 ต่อปี
19	มี dividend stopper หรือไม่	ไม่มี dividend stopper	ไม่มี dividend stopper	ไม่มี dividend stopper	ไม่มี dividend stopper	ไม่มี dividend stopper	ไม่มี dividend stopper
20	ธนาคารพาณิชย์มีอำนาจเต็มที่ในการยกเลิกการจ่ายดอกเบี้ยหรือผลตอบแทนอื่นใดได้เองทั้งหมด หรือบางส่วน หรือตามคำสั่งที่ได้รับ	ต้องปฏิบัติตามคำสั่งที่ได้รับ	ต้องปฏิบัติตามคำสั่งที่ได้รับ	ต้องปฏิบัติตามคำสั่งที่ได้รับ	ต้องปฏิบัติตามคำสั่งที่ได้รับ	ต้องปฏิบัติตามคำสั่งที่ได้รับ	ต้องปฏิบัติตามคำสั่งที่ได้รับ





หัวข้อ		รายละเอียด					
ผู้ออกตราสารทางการเงิน		บริษัท ทีเอสโก้ไฟแนนเชียลกรุ๊ป จำกัด (มหาชน)					
รุ่นหรือหมายเลขของผู้ออกตราสารทางการเงิน		TISCO27NA	TISCO292A	TISCO292B	TISCO 306A	TISCO 300A	TISCO 317A
21	มีเงื่อนไขที่เป็นแรงจูงใจให้อาคารพาณิชย์ได้ก่อนกำหนดหรือไม่ เช่น มีเงื่อนไขในการกำหนดอัตราผลตอบแทนที่สูงขึ้นในลักษณะขั้นบันได (step up)	ไม่มี	ไม่มี	ไม่มี	ไม่มี	ไม่มี	ไม่มี
22	ไม่สะสมผลตอบแทน หรือสะสมผลตอบแทน	ไม่สะสมผลตอบแทน	ไม่สะสมผลตอบแทน	ไม่สะสมผลตอบแทน	ไม่สะสมผลตอบแทน	ไม่สะสมผลตอบแทน	ไม่สะสมผลตอบแทน
23	สามารถแปลงสภาพได้ หรือไม่สามารถแปลงสภาพได้	ไม่สามารถแปลงสภาพได้	ไม่สามารถแปลงสภาพได้	ไม่สามารถแปลงสภาพได้	ไม่สามารถแปลงสภาพได้	ไม่สามารถแปลงสภาพได้	ไม่สามารถแปลงสภาพได้
24	กรณีที่สามารถแปลงสภาพได้ ให้ระบุเงื่อนไขในการแปลงสภาพที่อาคารพาณิชย์นั้นกำหนดไว้ (Conversion trigger)	-	-	-	-	-	-
25	กรณีสามารถแปลงสภาพได้ เป็นการแปลงสภาพทั้งจำนวนหรือบางส่วน	-	-	-	-	-	-
26	กรณีสามารถแปลงสภาพได้ ให้ระบุขีดจำกัดการแปลงสภาพ (Conversion rate)	-	-	-	-	-	-
27	กรณีสามารถแปลงสภาพได้ ให้ระบุประเภทตราสารทางการเงินที่มีการแปลงสภาพไป	-	-	-	-	-	-
28	กรณีสามารถแปลงสภาพได้ ให้ระบุผู้ออกตราสารทางการเงินที่มีการแปลงสภาพไป	-	-	-	-	-	-
29	คุณสมบัติในการลดมูลค่า	มีคุณสมบัติในการลดมูลค่า	มีคุณสมบัติในการลดมูลค่า	มีคุณสมบัติในการลดมูลค่า	มีคุณสมบัติในการลดมูลค่า	มีคุณสมบัติในการลดมูลค่า	มีคุณสมบัติในการลดมูลค่า
30	กรณีมีการลดมูลค่า ให้ระบุการลดมูลค่าที่อาคารพาณิชย์นั้นกำหนดไว้	กรณีที่ผู้ออกตราสารมีผลการดำเนินงานที่ไม่สามารถดำเนินการต่อไปได้ และ/หรือหน่วยงานทางการเงินที่มีอำนาจอินดีเพนดิ้นท์ในใจจะเข้าช่วยเหลือทางการเงินแก่ผู้ออกตราสาร ผู้ถือตราสารจะถูกลดจำนวนเงินต้นที่ได้รับชำระตามตราสารลงในจำนวนเท่ากับจำนวนที่มีการตัดหนี้สูญ					
31	กรณีมีการลดมูลค่า เป็นการลดมูลค่าทั้งจำนวนหรือบางส่วน	ลดมูลค่าทั้งจำนวนหรือบางส่วน	ลดมูลค่าทั้งจำนวนหรือบางส่วน	ลดมูลค่าทั้งจำนวนหรือบางส่วน	ลดมูลค่าทั้งจำนวนหรือบางส่วน	ลดมูลค่าทั้งจำนวนหรือบางส่วน	ลดมูลค่าทั้งจำนวนหรือบางส่วน
32	กรณีมีการลดมูลค่า เป็นการลดมูลค่าถาวรหรือชั่วคราว	ลดมูลค่าถาวร	ลดมูลค่าถาวร	ลดมูลค่าถาวร	ลดมูลค่าถาวร	ลดมูลค่าถาวร	ลดมูลค่าถาวร
33	หากเป็นการลดมูลค่าชั่วคราว ให้อธิบายกระบวนการในการลดดังกล่าว	-	-	-	-	-	-
34	สถานะของลำดับการทยอยสิทธิในกรณีที่มีการชำระบัญชี (ให้ระบุประเภทของตราสารทางการเงินที่ทยอยสิทธิ)	ตราสารที่มีลักษณะคล้ายหุ้น / หุ้นบุริมสิทธิ / หุ้นสามัญ	ตราสารที่มีลักษณะคล้ายหุ้น / หุ้นบุริมสิทธิ / หุ้นสามัญ	ตราสารที่มีลักษณะคล้ายหุ้น / หุ้นบุริมสิทธิ / หุ้นสามัญ	ตราสารที่มีลักษณะคล้ายหุ้น / หุ้นบุริมสิทธิ / หุ้นสามัญ	ตราสารที่มีลักษณะคล้ายหุ้น / หุ้นบุริมสิทธิ / หุ้นสามัญ	ตราสารที่มีลักษณะคล้ายหุ้น / หุ้นบุริมสิทธิ / หุ้นสามัญ

## หัวข้อ 2 การกระทบยอดรายการที่เกี่ยวข้องกับเงินกองทุน

ให้กลุ่มธุรกิจทางการเงินเปิดเผยการกระทบยอดรายการที่เกี่ยวข้องกับเงินกองทุน โดยสามารถเปิดเผยการกระทบยอดรายการตามรูปแบบตารางข้อมูลที่กำหนดให้ หรือกระทบยอดด้วยรูปแบบอื่นที่เห็นว่าเหมาะสมและสามารถให้ข้อมูลความแตกต่างระหว่างรายการส่วนของผู้ถือหุ้นในงบการเงินที่เผยแพร่ต่อสาธารณะ และรายการเงินกองทุนภายใต้หลักเกณฑ์การกำกับดูแลของทางการ เช่น กระทบยอดจากจำนวนเงินกองทุนภายใต้หลักเกณฑ์การกำกับดูแลของทางการไปยังส่วนของผู้ถือหุ้นที่ปรากฏในงบการเงินที่เผยแพร่ต่อสาธารณะ

รายการที่เกี่ยวข้องกับเงินกองทุน ประจำปี 30 มิถุนายน 2565	หน่วย : ล้านบาท		
	จำนวนที่เปิดเผยในงบการเงินที่เผยแพร่ต่อสาธารณะ - งบแสดงฐานะการเงิน (ก)	จำนวนที่เปิดเผยในงบการเงินภายใต้หลักเกณฑ์การกำกับดูแลกลุ่มธุรกิจทางการเงิน (ข)	การอ้างอิง (ค)
<b>สินทรัพย์</b>			
1. เงินสด	1,021	1,021	
2. รายการระหว่างธนาคารและตลาดเงินสุทธิ	32,554	32,554	
3. สินทรัพย์ทางการเงินที่วัดมูลค่าด้วยมูลค่ายุติธรรมผ่านกำไรหรือขาดทุน	2,243	2,243	
4. สินทรัพย์ตราสารอนุพันธ์	-	-	
5. เงินลงทุนสุทธิ	7,004	7,023	
6. เงินลงทุนในบริษัทย่อยและบริษัทร่วมสุทธิ	847	880	
7. เงินให้สินเชื่อแก่ลูกหนี้และดอกเบี้ยค้างรับสุทธิ	193,677	193,677	
8. ทรัพย์สินรอการขายสุทธิ	108	108	
9. ที่ดิน อาคารและอุปกรณ์สุทธิ	2,751	2,751	
10. ค่าความนิยมและสินทรัพย์ไม่มีตัวตนอื่นสุทธิ	107	107	K
11. สินทรัพย์ภาษีเงินได้รอตัดบัญชี	716	716	
12. สินทรัพย์อื่นสุทธิ	3,695	3,675	
<b>รวมสินทรัพย์</b>	<b>244,722</b>	<b>244,755</b>	
<b>หนี้สิน</b>			
13. เงินรับฝาก	168,879	168,912	
14. รายการระหว่างธนาคารและตลาดเงินสุทธิ	6,884	6,884	
15. หนี้สินจ่ายคืนเมื่อทวงถาม	245	245	

หน่วย : ล้านบาท

รายการที่เกี่ยวข้องกับเงินกองทุน ประจํางวด 30 มิถุนายน 2565	จำนวนที่เปิดเผยในงบการเงินที่ เผยแพร่ต่อสาธารณะ - งบ แสดงฐานะการเงิน (ก)	จำนวนที่เปิดเผยในงบการเงิน ภายใต้หลักเกณฑ์การกำกับ ดูแลกลุ่มธุรกิจ ทางการเงิน (ข)	การอ้างอิง (ค)
16. หนี้สินทางการเงินที่วัดมูลค่าด้วยมูลค่ายุติธรรมผ่านกำไรหรือขาดทุน	-	-	
17. หนี้สินตราสารอนุพันธ์	47	47	
18. ตราสารหนี้ที่ออกและเงินกู้ยืม			
18.1 หนี้กู้ยืมที่ไม่มีประกัน	5,640	5,640	M
18.2 หนี้กู้ยืมที่มีประกัน	11,450	11,450	
18.3 หนี้กู้ยืมที่มีผู้ค้ำประกัน	-	-	
18.4 ตัวแลกเปลี่ยนและตัวสัญญาใช้เงิน	37	37	
19. ประมาณการหนี้สิน	1,595	1,595	
20. หนี้สินภาษีเงินได้รอตัดบัญชี	-	-	
21. หนี้สินอื่น	10,696	10,695	
<b>รวมหนี้สิน</b>	<b>205,472</b>	<b>205,505</b>	
<b>22. ส่วนของเจ้าของ</b>			
22.1 ทุนเรือนหุ้น			
22.1.1 ทุนจดทะเบียน			
22.1.1.1 หุ้นบุริมสิทธิ	0	0	
22.1.1.2 หุ้นสามัญ	8,007	8,007	
22.1.2 ทุนที่ออกและชำระแล้ว			
22.1.2.1 หุ้นบุริมสิทธิ	0	0	L
22.1.2.2 หุ้นสามัญ	8,006	8,006	A
22.2 ใบสำคัญแสดงสิทธิที่จะซื้อหุ้น			
22.3 ส่วนเกิน (ต่ำกว่า) มูลค่าหุ้น			
22.3.1 ส่วนเกิน (ต่ำกว่า) มูลค่าหุ้นบุริมสิทธิ	-	-	
22.3.2 ส่วนเกิน (ต่ำกว่า) มูลค่าหุ้นสามัญ	1,018	1,018	B

รายการที่เกี่ยวข้องกับเงินกองทุน ประจำปีงวด 30 มิถุนายน 2565	หน่วย : ล้านบาท		
	จำนวนที่เปิดเผยในงบการเงินที่ เผยแพร่ต่อสาธารณะ - งบ แสดงฐานะการเงิน (ก)	จำนวนที่เปิดเผยในงบการเงิน ภายใต้หลักเกณฑ์การกำกับ ดูแลกลุ่มธุรกิจ ทางการเงิน (ข)	การอ้างอิง (ค)
22.4 ส่วนเกินทุนหุ้นซื้อคืน - หุ้นบุริมสิทธิ			
22.5 ส่วนเกินทุนหุ้นซื้อคืน - หุ้นสามัญ			
22.6 องค์ประกอบอื่นของส่วนของผู้ถือหุ้น			
22.6.1 ส่วนเกินทุนจากการตีราคาสินทรัพย์	1,152	1,152	F
22.6.2 ส่วนเกิน (ต่ำกว่า) ทุนจากการเปลี่ยนแปลงมูลค่าของเงินลงทุนในตราสารทุน	-	-	G
22.6.3 ส่วนเกิน (ต่ำกว่า) ทุนจากการเปลี่ยนแปลงมูลค่าของเงินลงทุนในตราสารหนี้	-11	-11	H
22.6.4 เงินสำรองสำหรับการป้องกันความเสี่ยงในกระแสเงินสด (ส่วนที่มีประสิทธิผล)	3	3	I
22.6.5 ผลต่างจากการแปลงค่างบการเงิน <sup>1/</sup>	-	-	J
22.6.6 ส่วนแบ่งกำไร (ขาดทุน) เบ็ดเสร็จอื่นในบริษัทร่วมและการร่วมค้า	-	-	
22.6.7 รายการอื่นของการเปลี่ยนแปลงที่เกิดจากผู้เป็นเจ้าของ (Owner Changes)	679	679	C
22.7 กำไร (ขาดทุน) สะสม			
22.7.1 จัดสรรแล้ว			
22.7.1.1 ทุนสำรองตามกฎหมาย	801	801	D
22.7.1.2 อื่น ๆ		21,739	E
22.7.2 ยังไม่ได้จัดสรร	27,599	5,860	
22.8 หัก ทุนหุ้นซื้อคืน - หุ้นบุริมสิทธิ	-	-	
22.9 หัก ทุนหุ้นซื้อคืน - หุ้นสามัญ	-	-	
รวมส่วนของบริษัทใหญ่	39,247	39,247	
22.10 ส่วนได้เสียที่ไม่มีอำนาจควบคุม	3	3	
<b>รวมส่วนของผู้ถือหุ้น</b>	<b>39,251</b>	<b>39,251</b>	
<b>รวมหนี้สินและส่วนของผู้ถือหุ้น</b>	<b>244,722</b>	<b>244,755</b>	

## การเปิดเผยการกระทบยอดรายการที่เกี่ยวข้องกับเงินกองทุน

หน่วย : ล้านบาท

รายการ	องค์ประกอบของเงินกองทุน ตามหลักเกณฑ์การกำกับ ดูแลที่รายงานโดยกลุ่มธุรกิจ ทางการเงิน (ง)	แหล่งที่มาของการอ้างอิงใน งบการเงินภายใต้หลักเกณฑ์ การกำกับดูแลกลุ่มธุรกิจทาง การเงิน (จ)
<b>เงินกองทุนชั้นที่ 1 ที่เป็นส่วนของผู้ถือหุ้น (CET1): รายการที่สามารถนับเป็นเงินกองทุนชั้นที่ 1 ที่เป็นส่วนของผู้ถือหุ้น</b>		
1	ทุนชำระแล้ว (หุ้นสามัญ) หลังหักหุ้นสามัญซื้อคืน	8,006 A
2	ใบสำคัญแสดงสิทธิที่จะซื้อหุ้นสามัญ	-
3	ส่วนเกิน (ต่ำกว่า) มูลค่าหุ้นสามัญ (สุทธิ)	1,018 B
4	ทุนสำรองตามกฎหมาย	801 D
5	เงินสำรองที่ได้จัดสรรจากกำไรสุทธิเมื่อสิ้นงวดการบัญชี	-
6	กำไรสุทธิคงเหลือหลังจากการจัดสรร <sup>1/</sup>	21,739 E
7	กำไรขาดทุนเบ็ดเสร็จอื่นสะสม	
7.1	ส่วนเกินทุนจากการตีราคาที่ดิน อาคาร หรือห้องชุดในอาคารชุด	1,152 F
7.2	ส่วนเกิน (ต่ำกว่า) ทุนจากการเปลี่ยนแปลงมูลค่าเงินลงทุนของตราสารทุน	- G
7.3	ส่วนเกิน (ต่ำกว่า) ทุนจากการเปลี่ยนแปลงมูลค่าเงินลงทุนของตราสารหนี้	-11 H
7.4	เงินสำรองสำหรับการป้องกันความเสี่ยงในกระแสเงินสด (ส่วนที่มีประสิทธิผล)	3 I
7.5	ผลต่างจากการแปลงค่าทางการเงิน <sup>2/</sup>	- J
7.6	ส่วนแบ่งกำไร (ขาดทุน) เบ็ดเสร็จอื่นในบริษัทร่วมและการร่วมค้า	-
8	รายการอื่นของการเปลี่ยนแปลงที่เกิดจากผู้เป็นเจ้าของ (Owner changes)	679 C
9	รายการของบริษัทลูกที่ประกอบธุรกิจธนาคารพาณิชย์เฉพาะส่วนของผู้ถือหุ้นที่ไม่มีอำนาจควบคุมที่สามารถนับเป็นเงินกองทุนชั้นที่ 1 ที่เป็นส่วนของผู้ถือหุ้นของกลุ่มธุรกิจทางการเงิน	-
10	<b>รวมเงินกองทุนชั้นที่ 1 ที่เป็นส่วนของผู้ถือหุ้นก่อนรายการปรับและรายการหักตามหลักเกณฑ์การกำกับดูแล</b>	<b>33,387</b>
<b>เงินกองทุนชั้นที่ 1 ที่เป็นส่วนของผู้ถือหุ้น (CET1): รายการปรับตามหลักเกณฑ์การกำกับดูแล</b>		
11	เงินสำรองสำหรับการป้องกันความเสี่ยงในกระแสเงินสด (ส่วนที่มีประสิทธิผล)	-
12	กำไร (ขาดทุน) สะสมที่เกิดจากการเลือกใช้อัตรา Fair value option	-
13	กำไร (ขาดทุน) สะสมที่เกิดจากการวัดมูลค่ายุติธรรมของธุรกรรมอนุพันธ์อื่นเนื่องมาจากการเปลี่ยนแปลงในคุณภาพเครดิตของกลุ่มธุรกิจทางการเงิน (DVA)	-
14	รายการอื่นตามที่ธนาคารแห่งประเทศไทยกำหนด	-
15	<b>รวมรายการปรับตามหลักเกณฑ์การกำกับดูแลของเงินกองทุนชั้นที่ 1 ที่เป็นส่วนของผู้ถือหุ้น</b>	<b>-</b>
<b>เงินกองทุนชั้นที่ 1 ที่เป็นส่วนของผู้ถือหุ้น (CET1): รายการหักตามหลักเกณฑ์การกำกับดูแล</b>		
16	ผลขาดทุนสุทธิ	-
17	ค่าความนิยม	-
18	สินทรัพย์ไม่มีตัวตนอื่น (นอกเหนือจากค่าความนิยม)	107 K
19	สินทรัพย์ภาษีเงินได้รอการตัดบัญชี	819
20	สำรองส่วนขาด (Shortfall of provision)	-
21	กำไรจากการทำธุรกรรมการแปลงสินทรัพย์เป็นหลักทรัพย์ (Securitisation)	-
22	การถือตราสารทุนไว้ชั่วคราวระหว่างธนาคารพาณิชย์กับบริษัทที่ทำธุรกิจทางการเงินหรือธุรกิจสนับสนุน	-
23	เงินลงทุนในตราสารทุนรวมถึงเงินลงทุนใบสำคัญแสดงสิทธิที่จะซื้อหุ้นของบริษัทเงินทุนและบริษัทเครดิตฟองซิเอร์ ทั้งทางตรงและทางอ้อม	-
24	เงินลงทุนในตราสารทุนรวมถึงเงินลงทุนใบสำคัญแสดงสิทธิที่จะซื้อหุ้นที่นับเป็นเงินกองทุนชั้นที่ 1 ที่เป็นส่วนของผู้ถือหุ้นของสถาบันการเงินอื่นหรือกลุ่มธุรกิจทางการเงินอื่น นอกจากที่ระบุในข้อ 22 และ 23	-
25	มูลค่าของตราสารทุนอ้างอิงที่นับเข้าเป็นเงินกองทุนชั้นที่ 1 ที่เป็นส่วนของผู้ถือหุ้นของสถาบันการเงินอื่นหรือกลุ่มธุรกิจทางการเงินอื่น กรณีเป็นผู้ซื้ออนุพันธ์ทางการเงินด้านตราสารทุน (Equity derivatives)	-
26	เงินลงทุนในตราสารทุนรวมถึงเงินลงทุนใบสำคัญแสดงสิทธิที่จะซื้อหุ้นของบริษัทที่ประกอบธุรกิจเงินร่วมลงทุนเข้าไปลงทุน	-

หน่วย : ล้านบาท

รายการ		องค์ประกอบของเงินกองทุน ตามหลักเกณฑ์การกำกับ ดูแลที่รายงานโดยกลุ่มธุรกิจ ทางการเงิน (ง)	แหล่งที่มาของการอ้างอิงใน งบการเงินภายใต้หลักเกณฑ์ การกำกับดูแลกลุ่มธุรกิจทาง การเงิน (จ)
27	เงินลงทุนในตราสารทุน รวมถึงเงินลงทุนในใบสำคัญแสดงสิทธิที่จะซื้อหุ้นของบริษัทที่ทำธุรกิจทางการเงินและธุรกิจสนับสนุน ที่กลุ่มธุรกิจทางการเงินถือหุ้นไม่เกินร้อยละ 10 ของจำนวนหุ้นที่จำหน่ายได้แล้วทั้งหมดของแต่ละบริษัทนั้น	-	
28	เงินลงทุนในตราสารทุน รวมถึงเงินลงทุนในใบสำคัญแสดงสิทธิที่จะซื้อหุ้นของบริษัทที่ทำธุรกิจทางการเงินและธุรกิจสนับสนุน ที่กลุ่มธุรกิจทางการเงินถือหุ้นเกินร้อยละ 10 ของจำนวนหุ้นที่จำหน่ายได้แล้วทั้งหมดของแต่ละบริษัทนั้น	-	
29	รายการอื่นตามที่ธนาคารแห่งประเทศไทยกำหนด	-	
30	รายการหักจากเงินกองทุนชั้นที่ 1 ที่เป็นตราสารทางการเงินในส่วนที่เหลือ ในกรณีที่มีเงินกองทุนชั้นที่ 1 ที่เป็นตราสารทางการเงินมีจำนวนไม่เพียงพอให้หักจนครบเต็มจำนวน	-	
31	รวมรายการหักตามหลักเกณฑ์การกำกับดูแลของเงินกองทุนชั้นที่ 1 ที่เป็นส่วนของเจ้าของ	926	
32	รวมเงินกองทุนชั้นที่ 1 ที่เป็นส่วนของเจ้าของ (CET1)	32,461	
<b>เงินกองทุนชั้นที่ 1 ที่เป็นตราสารทางการเงิน (Additional tier 1): รายการที่สามารถนับเป็นเงินกองทุนชั้นที่ 1 ที่เป็นตราสารทางการเงิน</b>			
33	เงินที่ได้รับจากการออกหุ้นบุริมสิทธิชนิดไม่สะสมเงินปันผล หลังหักหุ้นบุริมสิทธิชนิดไม่สะสมเงินปันผลซื้อคืน	0.1	L
34	ใบสำคัญแสดงสิทธิที่จะซื้อหุ้นบุริมสิทธิชนิดไม่สะสมเงินปันผล	-	
35	เงินที่ได้รับจากการออกตราสารแสดงสิทธิในหนี้ที่มีสิทธิคล้ายกว่าผู้ฝากเงิน เจ้าหนี้สามัญ และเจ้าหนี้ด้อยสิทธิทุกประเภท ซึ่งรวมถึงผู้ถือตราสารทางการเงินที่นับเป็นเงินกองทุนชั้นที่ 2	-	
36	ส่วนเกิน (ต่ำกว่า) มูลค่าตราสารตามข้อ 32 ถึง 34 ที่กลุ่มธุรกิจทางการเงินได้รับ	-	
37	รายการของบริษัททุกเฉพาะส่วนของผู้ถือหุ้นที่ไม่มีอำนาจควบคุมและบุคคลภายนอกที่สามารถนับเป็นเงินกองทุนชั้นที่ 1 ที่เป็นตราสารทางการเงินของกลุ่มธุรกิจทางการเงิน	-	
38	รวมเงินกองทุนชั้นที่ 1 ที่เป็นตราสารทางการเงินก่อนรายการหักตามหลักเกณฑ์การกำกับดูแล	0.1	
<b>เงินกองทุนชั้นที่ 1 ที่เป็นตราสารทางการเงิน (Additional tier 1): รายการหักตามหลักเกณฑ์การกำกับดูแล</b>			
39	การซื้อคืนตราสารทางการเงินที่นับเป็นเงินกองทุนชั้นที่ 1	-	
40	การถือตราสารทางการเงินที่นับเป็นเงินกองทุนชั้นที่ 1 ในช่วงระหว่างธนาคารพาณิชย์กับบริษัทที่ทำธุรกิจทางการเงินหรือธุรกิจสนับสนุน	-	
41	เงินลงทุนในตราสารทางการเงินที่นับเป็นเงินกองทุนชั้นที่ 1 ของธนาคารพาณิชย์หรือบริษัทเงินอื่น ทั้งทางตรงและทางอ้อม	-	
42	เงินลงทุนในตราสารทางการเงินที่นับเป็นเงินกองทุนชั้นที่ 1 ที่เป็นตราสารทางการเงินของสถาบันการเงินอื่นหรือกลุ่มธุรกิจทางการเงินอื่น นอกจากที่ระบุในข้อ 40 และ 41	-	
43	มูลค่าของตราสารทางการเงินอ้างอิงที่นับเข้าเป็นเงินกองทุนชั้นที่ 1 ที่เป็นตราสารทางการเงินของสถาบันการเงินอื่นหรือกลุ่มธุรกิจทางการเงินอื่น กรณีเป็นผู้ซื้ออนุพันธ์ทางการเงินด้านตราสารหนี้หรือตราสารทุน (Bond / Equity Derivatives) และกรณีเป็นผู้ขายข้อตกลงรับประกันความเสี่ยงด้านเครดิต (Credit Derivatives)	-	
44	เงินลงทุนในตราสารทางการเงินที่นับเป็นเงินกองทุนชั้นที่ 1 ของบริษัทที่ทำธุรกิจทางการเงินและธุรกิจสนับสนุน ที่กลุ่มธุรกิจทางการเงินถือหุ้นไม่เกินร้อยละ 10 ของจำนวนหุ้นที่จำหน่ายได้แล้วทั้งหมดของบริษัทนั้น	-	
45	เงินลงทุนในตราสารทางการเงินที่นับเป็นเงินกองทุนชั้นที่ 1 ของบริษัทที่ทำธุรกิจทางการเงินและธุรกิจสนับสนุน ที่กลุ่มธุรกิจทางการเงินถือหุ้นเกินร้อยละ 10 ของจำนวนหุ้นที่จำหน่ายได้แล้วทั้งหมดของบริษัทนั้น	-	
46	รายการอื่นตามที่ธนาคารแห่งประเทศไทยกำหนด	-	
47	รายการหักจากเงินกองทุนชั้นที่ 2 ในส่วนที่เหลือ ในกรณีที่มีเงินกองทุนชั้นที่ 2 มีจำนวนไม่เพียงพอให้หักจนครบเต็มจำนวน	-	
48	รวมรายการหักตามหลักเกณฑ์การกำกับดูแลของเงินกองทุนชั้นที่ 1 ที่เป็นตราสารทางการเงิน	-	
49	รวมเงินกองทุนชั้นที่ 1 ที่เป็นตราสารทางการเงิน (AT1)	0.1	
50	รวมเงินกองทุนชั้นที่ 1 (T1 = CET1+AT1)	32,461	
<b>เงินกองทุนชั้นที่ 2: รายการที่สามารถนับเป็นเงินกองทุนชั้นที่ 2</b>			
51	เงินที่ได้รับจากการออกหุ้นบุริมสิทธิชนิดสะสมเงินปันผล หลังหักหุ้นบุริมสิทธิชนิดสะสมเงินปันผลซื้อคืน	-	
52	ใบสำคัญแสดงสิทธิที่จะซื้อหุ้นบุริมสิทธิชนิดสะสมเงินปันผล	-	
53	เงินที่ได้รับจากการออกตราสารแสดงสิทธิในหนี้ที่มีสิทธิคล้ายกว่าผู้ฝากเงินและเจ้าหนี้สามัญ	5,640	M
54	ส่วนเกิน (ต่ำกว่า) มูลค่าตราสารตามข้อ 51 ถึง 53 ที่กลุ่มธุรกิจทางการเงินได้รับ	-	
55	เงินสำรองทั่วไป (General provision)	717	
56	เงินสำรองส่วนเกิน (Surplus of provision)	727	
57	รายการของบริษัททุกเฉพาะส่วนของผู้ถือหุ้นที่ไม่มีอำนาจควบคุมและบุคคลภายนอกที่สามารถนับเป็นเงินกองทุนชั้นที่ 2 ของกลุ่มธุรกิจทางการเงิน	-	
58	รวมเงินกองทุนชั้นที่ 2 ก่อนรายการหักตามหลักเกณฑ์การกำกับดูแล	7,084	



หน่วย : ล้านบาท

รายการ		องค์ประกอบของเงินกองทุน ตามหลักเกณฑ์การกำกับ ดูแลที่รายงานโดยกลุ่มธุรกิจ ทางการเงิน (ง)	แหล่งที่มาของการอ้างอิงใน งบการเงินภายใต้หลักเกณฑ์ การกำกับดูแลกลุ่มธุรกิจทาง การเงิน (จ)
<b>เงินกองทุนชั้นที่ 2: รายการหักตามหลักเกณฑ์การกำกับดูแล</b>			
59	การซื้อตราสารทางการเงินที่นับเป็นเงินกองทุนชั้นที่ 2	-	
60	การถือตราสารทางการเงินที่นับเป็นเงินกองทุนชั้นที่ 2 ในช่วงระหว่างธนาคารพาณิชย์กับบริษัทที่ทำธุรกิจทางการเงินและธุรกิจสนับสนุน	-	
61	เงินลงทุนในตราสารทางการเงินที่นับเป็นเงินกองทุนชั้นที่ 2 ของธนาคารพาณิชย์หรือบริษัทเงินทุนอื่น ทั้งทางตรงและทางอ้อม	-	
62	เงินลงทุนในตราสารทางการเงินที่นับเป็นเงินกองทุนชั้นที่ 2 ของสถาบันการเงินอื่นหรือกลุ่มธุรกิจทางการเงินอื่น นอกจากที่ระบุในข้อ 60 และ 61	-	
63	มูลค่าของตราสารทางการเงินอ้างอิงที่นับเข้าเป็นเงินกองทุนชั้นที่ 2 ของสถาบันการเงินอื่นหรือกลุ่มธุรกิจทางการเงินอื่น กรณีเป็นผู้ซื้ออนุพันธ์	-	
64	เงินลงทุนในตราสารทางการเงินที่นับเป็นเงินกองทุนชั้นที่ 2 ของบริษัทที่ทำธุรกิจทางการเงินและธุรกิจสนับสนุน ที่กลุ่มธุรกิจทางการเงินถือหุ้นไม่เกินร้อยละ 10 ของจำนวนหุ้นที่จำหน่ายได้แล้วทั้งหมดของบริษัทนั้น	-	
65	เงินลงทุนในตราสารทางการเงินที่นับเป็นเงินกองทุนชั้นที่ 2 ของบริษัทที่ทำธุรกิจทางการเงินและธุรกิจสนับสนุน ที่กลุ่มธุรกิจทางการเงินถือหุ้นเกินร้อยละ 10 ของจำนวนหุ้นที่จำหน่ายได้แล้วทั้งหมดของบริษัทนั้น	-	
66	รายการอื่นตามที่ธนาคารแห่งประเทศไทยกำหนด	-	
67	รวมรายการหักตามหลักเกณฑ์การกำกับดูแลของเงินกองทุนชั้นที่ 2	-	
68	รวมเงินกองทุนชั้นที่ 2 (T2)	7,084	
69	รวมเงินกองทุนทั้งสิ้น (TC = T1+T2)	39,545	

หัวข้อ 3 การเปิดเผยมูลค่าของเงินกองทุนในช่วงการทยอยนับเข้าหรือทยอยหักตามหลักเกณฑ์ Basel III (Transitional period)

หน่วย : ล้านบาท

มูลค่าของเงินกองทุน รายการปรับ และรายการหัก ประจำปี 30 มิถุนายน 2565			ยอดสุทธิคงเหลือของรายการที่ จะต้องมีการทยอยหัก เงินกองทุนในอนาคตตาม หลักเกณฑ์ Basel III	
<b>เงินกองทุนชั้นที่ 1 ที่เป็นส่วนของผู้ถือหุ้น (CET1): รายการที่สามารถนับเป็นเงินกองทุนชั้นที่ 1 ที่เป็นส่วนของผู้ถือหุ้น</b>				
1	ทุนชำระแล้ว (หุ้นสามัญ) หลังหักหุ้นสามัญซื้อคืน	8,006		
2	ใบสำคัญแสดงสิทธิที่จะซื้อหุ้นสามัญ	-		
3	ส่วนเกิน (ต่ำกว่า) มูลค่าหุ้นสามัญ (สุทธิ)	1,018		
4	ทุนสำรองตามกฎหมาย	801		
5	เงินสำรองที่ได้จัดสรรจากกำไรสุทธิเมื่อสิ้นงวดการบัญชี	-		
6	กำไรสุทธิคงเหลือจากการจัดสรร	21,739		
7	กำไรขาดทุนเบ็ดเสร็จอื่นสะสม			
7.1	ส่วนเกินทุนจากการตีราคาที่ดิน อาคาร หรือห้องชุดในอาคารชุด	1,152		
7.2	ส่วนเกิน (ต่ำกว่า) ทุนจากการเปลี่ยนแปลงมูลค่าเงินลงทุนของตราสารทุน	-		
7.3	ส่วนเกิน (ต่ำกว่า) ทุนจากการเปลี่ยนแปลงมูลค่าเงินลงทุนของตราสารหนี้	-11	-	
7.4	เงินสำรองสำหรับการป้องกันความเสี่ยงในกระแสเงินสด (ส่วนที่มีประสิทธิผล)	3	-	
7.5	ผลต่างจากการแปลงค่าการเงิน <sup>2/</sup>	-	-	
7.6	ส่วนแบ่งกำไร (ขาดทุน) เบ็ดเสร็จอื่นในบริษัทร่วมและการร่วมค้า	-	-	
8	รายการอื่นของการเปลี่ยนแปลงที่เกิดจากผู้เป็นเจ้าของ (Owner changes)	679		
9	รายการของบริษัทร่วมที่ประกอบธุรกิจธนาคารพาณิชย์เฉพาะส่วนของผู้ถือหุ้นที่ไม่มีอำนาจควบคุมที่สามารถนับเป็นเงินกองทุนชั้นที่ 1 ที่เป็นส่วนของผู้ถือหุ้นของ กลุ่มธุรกิจทางการเงิน	-	-	
10	<b>รวมเงินกองทุนชั้นที่ 1 ที่เป็นส่วนของผู้ถือหุ้นก่อนรายการปรับและรายการหักตามหลักเกณฑ์การกำกับดูแล</b>	<b>33,387</b>		
<b>เงินกองทุนชั้นที่ 1 ที่เป็นส่วนของผู้ถือหุ้น (CET1): รายการปรับตามหลักเกณฑ์การกำกับดูแล</b>				
11	เงินสำรองสำหรับป้องกันความเสี่ยงในกระแสเงินสด (ส่วนที่มีประสิทธิผล)	-		
12	กำไร (ขาดทุน) สะสมที่เกิดจากการเลือกใช้วิธี Fair value option	-		
13	กำไร (ขาดทุน) สะสมที่เกิดจากการวัดมูลค่าด้วยวิธีของธุรกรรมอื่นอันเนื่องมาจากการเปลี่ยนแปลงในคุณภาพเครดิตของกลุ่มธุรกิจทางการเงิน (DVA)	-		
14	รายการอื่นตามที่ธนาคารแห่งประเทศไทยกำหนด	-		
15	<b>รวมรายการปรับตามหลักเกณฑ์การกำกับดูแลของเงินกองทุนชั้นที่ 1 ที่เป็นส่วนของผู้ถือหุ้น</b>	<b>-</b>		
<b>เงินกองทุนชั้นที่ 1 ที่เป็นส่วนของผู้ถือหุ้น (CET1): รายการหักตามหลักเกณฑ์การกำกับดูแล</b>				
16	ผลขาดทุนสุทธิ	-		
17	ค่าความนิยม	-		
18	สินทรัพย์ไม่มีตัวตนอื่น (นอกเหนือจากค่าความนิยม)	107	-	
19	สินทรัพย์ภาษีเงินได้รอการตัดบัญชี	819	-	
20	สำรองส่วนขาด (Shortfall of provision)	-		
21	กำไรจากการทำธุรกรรมการแปลงสินทรัพย์เป็นหลักทรัพย์ (Securitisation)	-	-	
22	การถือตราสารทุนไว้กันระหว่างธนาคารพาณิชย์กับบริษัทที่ทำธุรกิจทางการเงินหรือธุรกิจสนับสนุน	-		
23	เงินลงทุนในตราสารทุนรวมถึงเงินลงทุนในใบสำคัญแสดงสิทธิที่จะซื้อหุ้นของบริษัทเงินทุนและบริษัทเครดิตฟองซิเอร์ ทั้งทางตรงและทางอ้อม	-		
24	เงินลงทุนในตราสารทุนรวมถึงเงินลงทุนในใบสำคัญแสดงสิทธิที่จะซื้อหุ้นที่นับเป็นเงินกองทุนชั้นที่ 1 ที่เป็นส่วนของผู้ถือหุ้นของสถาบันการเงินอื่นหรือกลุ่มธุรกิจ ทางการเงินอื่น นอกจากที่ระบุในข้อ 22 และ 23	-		
25	มูลค่าของตราสารทุนอ้างอิงที่นับเข้าเป็นเงินกองทุนชั้นที่ 1 ที่เป็นส่วนของผู้ถือหุ้นของสถาบันการเงินอื่นหรือกลุ่มธุรกิจทางการเงินอื่น กรณีเป็นผู้ซื้อหุ้นอ้างอิงทาง การเงินด้านตราสารทุน (Equity derivatives)	-		
26	เงินลงทุนในตราสารทุนรวมถึงเงินลงทุนในใบสำคัญแสดงสิทธิที่จะซื้อหุ้นของบริษัทที่ประกอบธุรกิจเงินร่วมลงทุนเข้าโปลงทุน	-		
27	เงินลงทุนในตราสารทุน รวมถึงเงินลงทุนในใบสำคัญแสดงสิทธิที่จะซื้อหุ้นของบริษัทที่ทำธุรกิจทางการเงินและธุรกิจสนับสนุน ที่กลุ่มธุรกิจทางการเงินถือหุ้นไม่ เกินร้อยละ 10 ของจำนวนหุ้นที่จำหน่ายได้แล้วทั้งหมดของแต่ละบริษัทนั้น	-	-	

มูลค่าของเงินกองทุน รายการนับ รายการปรับ และรายการหัก ประจำปี 30 มิถุนายน 2565		หน่วย : ล้านบาท
		ยอดสุทธิคงเหลือของรายการที่ จะต้องมีการทยอยหัก เงินกองทุนในอนาคตตาม หลักเกณฑ์ Basel III
28	เงินลงทุนในตราสารทุน รวมถึงเงินลงทุนในใบสำคัญแสดงสิทธิที่จะซื้อหุ้นของบริษัทที่ทำธุรกิจทางการเงินและธุรกิจสนับสนุน ที่กลุ่มธุรกิจทางการเงินถือหุ้นเกินร้อยละ 10 ของจำนวนหุ้นที่จำหน่ายได้แล้วทั้งหมดของแต่ละบริษัทนั้น	-
29	รายการอื่นตามที่ธนาคารแห่งประเทศไทยกำหนด	-
30	รายการหักจากเงินกองทุนชั้นที่ 1 ที่เป็นตราสารทางการเงินในส่วนที่เหลือ ในกรณีที่มีเงินกองทุนชั้นที่ 1 ที่เป็นตราสารทางการเงินมีจำนวนไม่เพียงพอให้หักจนครบเต็มจำนวน	-
31	รวมรายการหักตามหลักเกณฑ์การกำกับดูแลของเงินกองทุนชั้นที่ 1 ที่เป็นส่วนของเจ้าของ	926
32	รวมเงินกองทุนชั้นที่ 1 ที่เป็นส่วนของเจ้าของ (CET1)	32,461
<b>เงินกองทุนชั้นที่ 1 ที่เป็นตราสารทางการเงิน (Additional tier 1): รายการที่สามารถนับเป็นเงินกองทุนชั้นที่ 1 ที่เป็นตราสารทางการเงิน</b>		
33	เงินที่ได้รับจากการออกหุ้นบุริมสิทธิชนิดไม่สะสมเงินปันผล หลังหักหุ้นบุริมสิทธิชนิดไม่สะสมเงินปันผลซื้อคืน	0.1
34	ใบสำคัญแสดงสิทธิที่จะซื้อหุ้นบุริมสิทธิชนิดไม่สะสมเงินปันผล	-
35	เงินที่ได้รับจากการออกตราสารแสดงสิทธิในหนี้ที่มีสิทธิคือกว่าผู้ฝากเงิน เจ้าหนี้สามัญ และเจ้าหนี้ด้อยสิทธิทุกประเภท ซึ่งรวมถึงผู้ถือตราสารทางการเงินที่นับเป็นเงินกองทุนชั้นที่ 2	-
36	ส่วนเกิน (ต่ำกว่า) มูลค่าตราสารตามข้อ 32 ถึง 34 ที่กลุ่มธุรกิจทางการเงินได้รับ	-
37	รายการของบริษัทลูกเฉพาะส่วนของผู้ถือหุ้นที่ไม่มีอำนาจควบคุมและบุคคลภายนอกที่สามารถนับเป็นเงินกองทุนชั้นที่ 1 ที่เป็นตราสารทางการเงินของกลุ่มธุรกิจทางการเงิน	-
38	รวมเงินกองทุนชั้นที่ 1 ที่เป็นตราสารทางการเงินก่อนรายการหักตามหลักเกณฑ์การกำกับดูแล	0.1
<b>เงินกองทุนชั้นที่ 1 ที่เป็นตราสารทางการเงิน (Additional tier 1): รายการหักตามหลักเกณฑ์การกำกับดูแล</b>		
39	การซื้อคืนตราสารทางการเงินที่นับเป็นเงินกองทุนชั้นที่ 1	-
40	การถือตราสารทางการเงินที่นับเป็นเงินกองทุนชั้นที่ 1 ไขว้กันระหว่างธนาคารพาณิชย์กับบริษัทที่ทำธุรกิจทางการเงินหรือธุรกิจสนับสนุน	-
41	เงินลงทุนในตราสารทางการเงินที่นับเป็นเงินกองทุนชั้นที่ 1 ของธนาคารพาณิชย์หรือบริษัทเงินอื่น ทั้งทางตรงและทางอ้อม	-
42	เงินลงทุนในตราสารทางการเงินที่นับเป็นเงินกองทุนชั้นที่ 1 ที่เป็นตราสารทางการเงินของสถาบันการเงินอื่นหรือกลุ่มธุรกิจทางการเงินอื่น นอกจากที่ระบุในข้อ 40 และ 41	-
43	มูลค่าของตราสารทางการเงินอ้างอิงที่นับเข้าเป็นเงินกองทุนชั้นที่ 1 ที่เป็นตราสารทางการเงินของสถาบันการเงินอื่นหรือกลุ่มธุรกิจทางการเงินอื่น กรณีเป็นผู้ซื้ออนุพันธ์ทางการเงินด้านตราสารหนี้หรือตราสารทุน (Bond / Equity Derivatives) และกรณีเป็นผู้ขายข้อตกลงรับประกันความเสี่ยงด้านเครดิต (Credit Derivatives)	-
44	เงินลงทุนในตราสารทางการเงินที่นับเป็นเงินกองทุนชั้นที่ 1 ของบริษัทที่ทำธุรกิจทางการเงินและธุรกิจสนับสนุน ที่กลุ่มธุรกิจทางการเงินถือหุ้นไม่เกินร้อยละ 10 ของจำนวนหุ้นที่จำหน่ายได้แล้วทั้งหมดของบริษัทนั้น	-
45	เงินลงทุนในตราสารทางการเงินที่นับเป็นเงินกองทุนชั้นที่ 1 ของบริษัทที่ทำธุรกิจทางการเงินและธุรกิจสนับสนุน ที่กลุ่มธุรกิจทางการเงินถือหุ้นเกินร้อยละ 10 ของจำนวนหุ้นที่จำหน่ายได้แล้วทั้งหมดของบริษัทนั้น	-
46	รายการอื่นตามที่ธนาคารแห่งประเทศไทยกำหนด	-
47	รายการหักจากเงินกองทุนชั้นที่ 2 ในส่วนที่เหลือ ในกรณีที่มีเงินกองทุนชั้นที่ 2 มีจำนวนไม่เพียงพอให้หักจนครบเต็มจำนวน	-
48	รวมรายการหักตามหลักเกณฑ์การกำกับดูแลของเงินกองทุนชั้นที่ 1 ที่เป็นตราสารทางการเงิน	-
49	รวมเงินกองทุนชั้นที่ 1 ที่เป็นตราสารทางการเงิน (AT1)	0.1
50	รวมเงินกองทุนชั้นที่ 1 (T1 = CET1+AT1)	32,461
<b>เงินกองทุนชั้นที่ 2: รายการที่สามารถนับเป็นเงินกองทุนชั้นที่ 2</b>		
51	เงินที่ได้รับจากการออกหุ้นบุริมสิทธิชนิดสะสมเงินปันผล หลังหักหุ้นบุริมสิทธิชนิดสะสมเงินปันผลซื้อคืน	-
52	ใบสำคัญแสดงสิทธิที่จะซื้อหุ้นบุริมสิทธิชนิดสะสมเงินปันผล	-
53	เงินที่ได้รับจากการออกตราสารแสดงสิทธิในหนี้ที่มีสิทธิคือกว่าผู้ฝากเงินและเจ้าหนี้สามัญ	5,640
54	ส่วนเกิน (ต่ำกว่า) มูลค่าตราสารตามข้อ 51 ถึง 53 ที่กลุ่มธุรกิจทางการเงินได้รับ	-
55	เงินสำรองทั่วไป (General provision)	717
56	เงินสำรองส่วนเกิน (Surplus of provision)	727
57	รายการของบริษัทลูกเฉพาะส่วนของผู้ถือหุ้นที่ไม่มีอำนาจควบคุมและบุคคลภายนอกที่สามารถนับเป็นเงินกองทุนชั้นที่ 2 ของกลุ่มธุรกิจทางการเงิน	-
58	รวมเงินกองทุนชั้นที่ 2 ก่อนรายการหักตามหลักเกณฑ์การกำกับดูแล	7,084

หน่วย : ล้านบาท

มูลค่าของเงินกองทุน รายการนับ รายการปรับ และรายการหัก ประจำงวด 30 มิถุนายน 2565		ยอดสุทธิคงเหลือของรายการที่ จะต้องมีการทยอยหัก เงินกองทุนในอนาคตตาม หลักเกณฑ์ Basel III
<b>เงินกองทุนชั้นที่ 2: รายการหักตามหลักเกณฑ์การกำกับดูแล</b>		
59	การซื้อคืนตราสารทางการเงินที่นับเป็นเงินกองทุนชั้นที่ 2	-
60	การถือตราสารทางการเงินที่นับเป็นเงินกองทุนชั้นที่ 2 ไขว้กันระหว่างธนาคารพาณิชย์กับบริษัทที่ทำธุรกิจทางการเงินและธุรกิจสนับสนุน	-
61	เงินลงทุนในตราสารทางการเงินที่นับเป็นเงินกองทุนชั้นที่ 2 ของธนาคารพาณิชย์หรือบริษัทเงินทุนอื่น ทั้งทางตรงและทางอ้อม	-
62	เงินลงทุนในตราสารทางการเงินที่นับเป็นเงินกองทุนชั้นที่ 2 ของสถาบันการเงินอื่นหรือกลุ่มธุรกิจทางการเงินอื่น นอกจากที่ระบุในข้อ 59 และ 60	-
63	มูลค่าของตราสารทางการเงินอ้างอิงที่นับเข้าเป็นเงินกองทุนชั้นที่ 2 ของสถาบันการเงินอื่นหรือกลุ่มธุรกิจทางการเงินอื่น กรณีเป็นผู้ซื้ออนุพันธ์ทางการเงินด้านตราสารหนี้หรือตราสารทุน (Bond / Equity Derivatives) และกรณีเป็นผู้ขายข้อตกลงรับประกันความเสี่ยงด้านเครดิต (Credit Derivatives)	-
64	เงินลงทุนในตราสารทางการเงินที่นับเป็นเงินกองทุนชั้นที่ 2 ของบริษัทที่ทำธุรกิจทางการเงินและธุรกิจสนับสนุน ที่กลุ่มธุรกิจทางการเงินถือหุ้นไม่เกินร้อยละ 10 ของจำนวนหุ้นที่จำหน่ายได้แล้วทั้งหมดของบริษัทนั้น	-
65	เงินลงทุนในตราสารทางการเงินที่นับเป็นเงินกองทุนชั้นที่ 2 ของบริษัทที่ทำธุรกิจทางการเงินและธุรกิจสนับสนุน ที่กลุ่มธุรกิจทางการเงินถือหุ้นเกินร้อยละ 10 ของจำนวนหุ้นที่จำหน่ายได้แล้วทั้งหมดของบริษัทนั้น	-
66	รายการอื่นตามที่ธนาคารแห่งประเทศไทยกำหนด	-
67	<b>รวมรายการหักตามหลักเกณฑ์การกำกับดูแลของเงินกองทุนชั้นที่ 2</b>	<b>-</b>
68	<b>รวมเงินกองทุนชั้นที่ 2 (T2)</b>	<b>7,084</b>
69	<b>รวมเงินกองทุนทั้งสิ้น (TC = T1+T2)</b>	<b>39,545</b>

ตามเกณฑ์ Basel III กำหนดให้มีการทยอยลดนับตราสารทางการเงินที่ไม่มีคุณสมบัติตามเกณฑ์ในอัตราร้อยละ 10 ต่อปี โดยเริ่มตั้งแต่ปี 2556 โดยตราสารที่ไม่มีคุณสมบัติดังกล่าวนี้จะไม่สามารถนับเป็นเงินกองทุนได้ตั้งแต่ปี 2565 เป็นต้นไป ทั้งนี้ ณ สิ้นงวด 30 มิถุนายน 2565 กลุ่มทีเอสโก้ไม่มีตราสารทางการเงินที่สามารถนับเป็นเงินกองทุนชั้นที่ 2 ที่ไม่มีคุณสมบัติตามเกณฑ์ Basel III